

Recollida, xestión e tratamento de residuos téxtiles

Novidades legislativas

www.modare.org



moda re-

Residuos téxtiles

Os residuos téxtiles inclúen **roupa, zapatos, roupa para o fogar, accesorios, uniformes, complementos** (luvas, gorros, etc.). Se a cidadanía quere desbotar ou doar estes artigos, debe depositalos nos colectores de recollida selectiva para residuos téxtiles e calzado dentro de bolsas pechadas para facilitar a súa reutilización.

A industria téxtil é unha das actividades máis contaminantes do mundo

A produción mundial de roupa **multiplícase por 4** nos últimos **40 anos** e **por 2** nos últimos **15 anos**.

EMPREGA MÁIS DE

15 000

PRODUTOS QUÍMICOS DIFERENTES: **6 %** DA PRODUCCIÓN MUNDIAL DE **PRAGUICIDAS**; **16 %** DO USO DE **INSECTICIDAS**; **4 %** DE **HERBICIDAS**

RESPONSABLE DO

20%

DA **CONTAMINACIÓN DA AUGA DO PLANETA**

35%

DA **CONTAMINACIÓN POR MICROPLÁSTICOS** NOS MARES

Impacto social

Pésimas condicións laborais, salarios indignos, vulneración de dereitos humanos, explotación infantil ou traballo forzado.

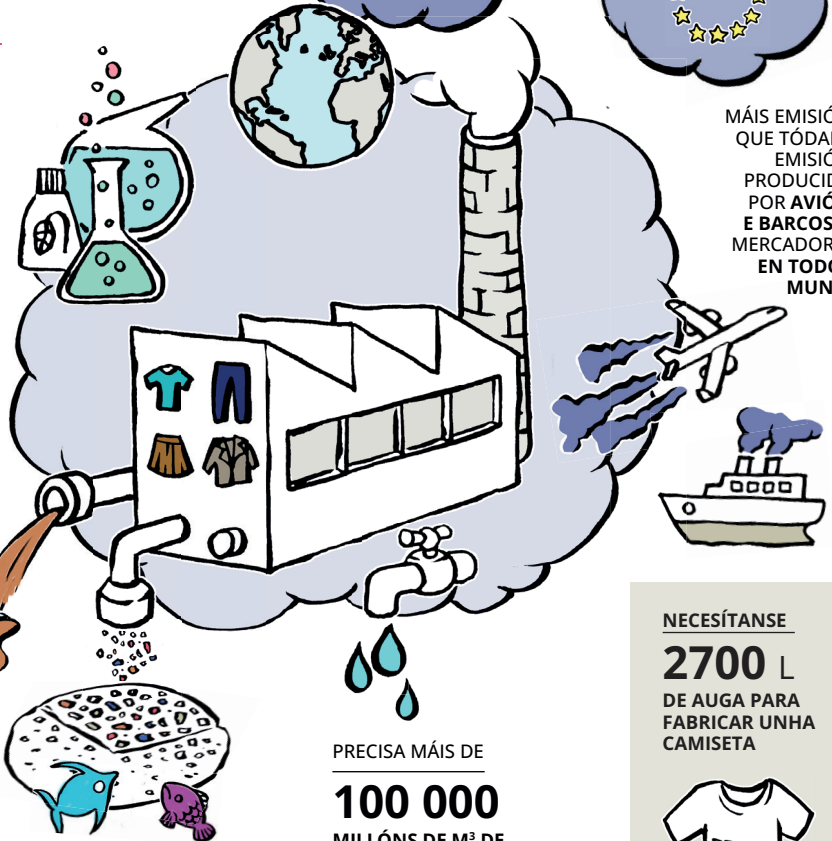
A produción mundial de pezas téxtiles céntrase en países con condicións moi precarias: Bangladesh, India, Camboja, Indonesia, Malaisia, Sri Lanka ou China.



PRODUCE MÁIS EMISIONS QUE TÓDALAS EMISIONS DA UNIÓN EUROPEA



MÁIS EMISIONS QUE TÓDALAS EMISIONS PRODUCIDAS POR AVIÓNS E BARCOS DE MERCADORÍAS EN TODO O MUNDO



NECESÍTANSE

2700 L

DE AUGA PARA FABRICAR UNHA CAMISETA



AUGA POTABLE ABANDONADA PARA UNHA PERSOAL DURANTE 2 ANOS E MEDIO

Dimensión e xestión dos residuos téxtiles en España, 2021

A *fast fashion* (moda rápida) promove un **uso excesivo e innecesario da roupa**.

MERCAMOS
+10 kg DE ROUPA POR PERSONA/ANO

USAMOS DE MEDIA
7-10 VECES CADA PEZA

VIDA ÚTIL
3 ANOS

897 091 t

DE RESIDUOS TÉXTILES AO ANO

11,60% = 104 038 t

RECÓLLENSE DE MANEIRA SELECTIVA CADA ANO

88,4%

ACABA NO VERTEDOIRO



22%

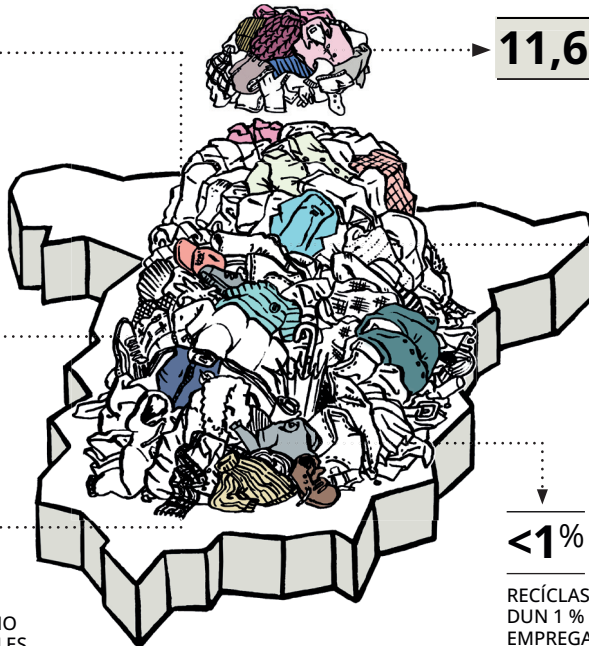
OS TÉXTILES REPRESENTAN O 22% DO CONXUNTO DE RESIDUOS MESTURADOS NO MUNDO

19 kg

DE RESIDUOS TÉXTILES POR PERSOA AO ANO (ROUPA, TÉXTILES PARA O FOGAR, PRECONSUMO...)

<1%

RECÍCLASE MENOS DUN 1% DO MATERIAL EMPREGADO NA FABRICACIÓN DE ROUPA A NIVEL MUNDIAL



Beneficios da correcta xestión da fracción téxtil*

A correcta xestión de residuos téxtiles achega múltiples beneficios, entre os que podemos destacar:

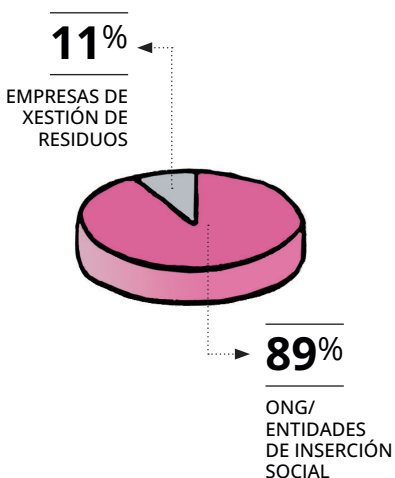
- **O aumento da recollida selectiva**, que contribúe a aumentar a porcentaxe de residuos municipais preparados para a reutilización e a reciclaxe ata o **55 % para 2025**.
- **O aumento da reutilización, da preparación para a reutilización e a reciclaxe.**
- **A creación de postos de traballo circulares e fomento da inserción laboral.**
- **A concienciación da cidadanía sobre o consumo consciente e a protección do medio ambiente**, así como o fomento da diminución de residuos e a súa correcta xestión.
- **A redución da fracción resto** para o depósito controlado, que contribúe a reducir a vertedura a un máximo do **10 %** dos residuos municipais **antes de 2035**.
- **A redución dos custos de tratamento e distribución final da fracción resto** (tarifa de planta e canon de vertedura e incineración). Estímase que a xestión dos téxtiles como fracción resto custa 200 €/t máis ca xestión dos téxtiles recollidos de forma selectiva, pero esta diferenza aumenta cada ano.
- **A redución dos improprios** noutras fraccións (orgánica, envases lixeiros...).

* Baseado principalmente na documentación da Axencia de Residuos de Cataluña.

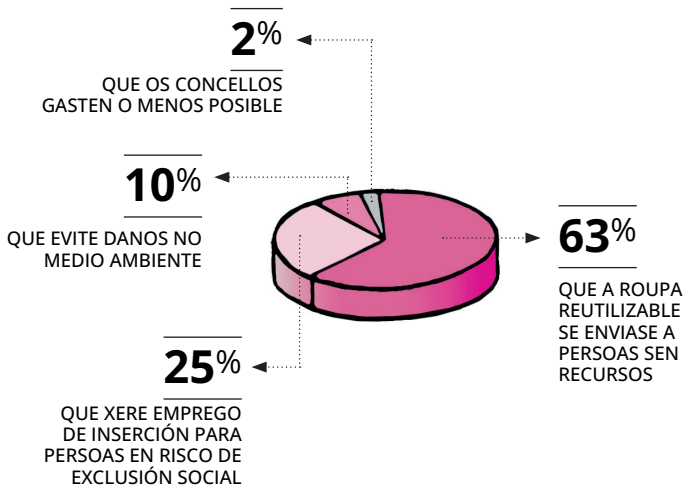
Quen recolle a roupa usada?

A Organización de Consumidores e Usuarios (OCU) publicou unha enquisa sobre a opinión e as **expectativas da cidadanía** sobre o deseño do **sistema de recollida e tratamento dos residuos téxtiles**. A continuación preséntanse os aspectos que a cidadanía priorizaría na xestión da roupa usada.

QUEN DEBERÍA XESTIONAR A ROUPA USADA?



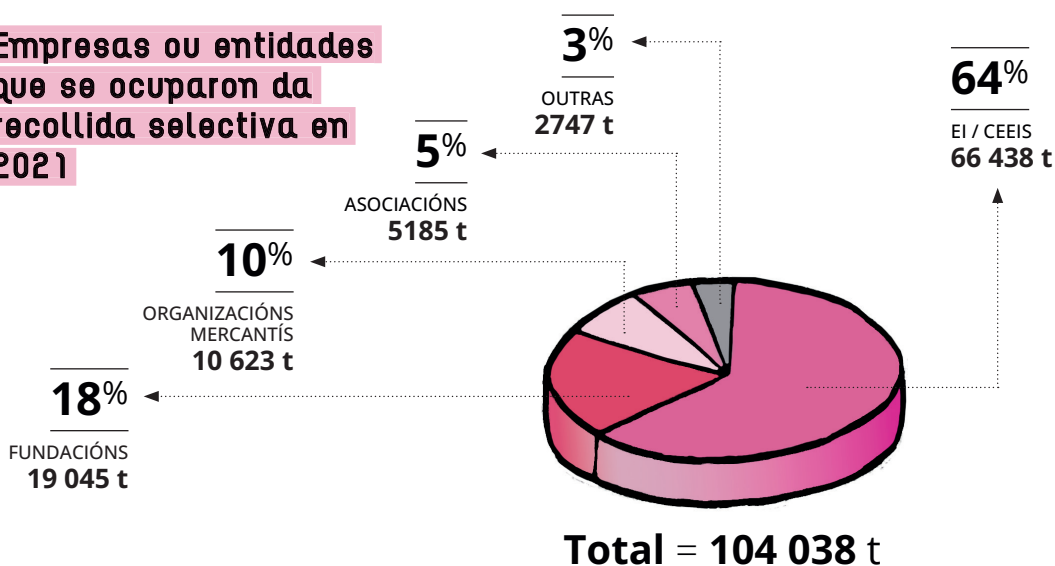
QUE ASPECTOS PRIORIZARÍAS NA XESTIÓN DA ROUPA USADA?



FONTE: Adaptación de enquisa sobre a opinión e as expectativas da cidadanía sobre a xestión de residuos. OCU, 2019.

En 2021, as empresas de inserción (EI) e os centros especiais de emprego de iniciativa social (CEEIS) encargáronse de recoller o 64 % dos téxtiles en España, o que supón un aumento do 6,3 % con relación aos datos de 2019.

Empresas ou entidades que se ocuparon da recollida selectiva en 2021



FONTE: Estudio sobre a recollida e o tratamento da roupa usada en España. Datos de 2021. Moda re-, 2023.

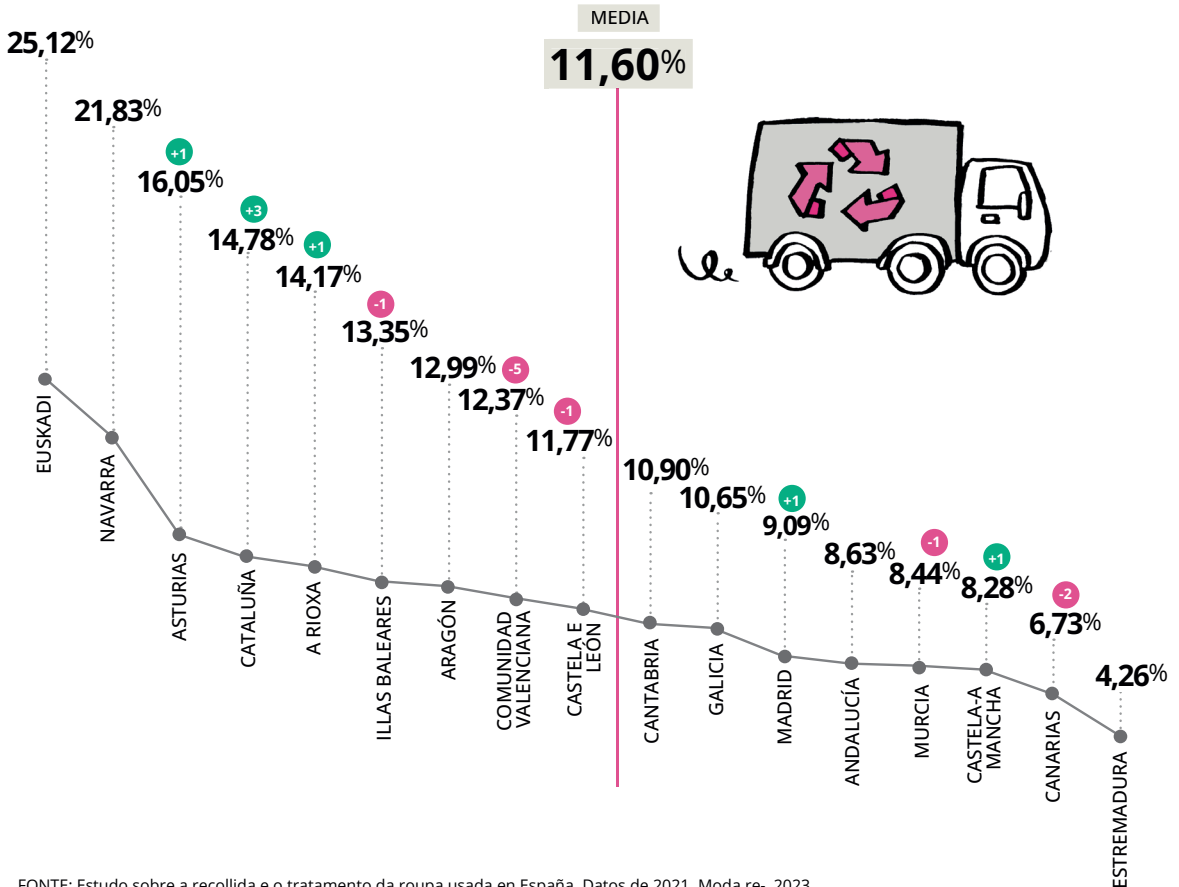
TONELADAS DE RESIDUOS TÉXTILES RECOLLIDOS

polas diferentes entidades e grupos de operadores a nivel estatal en 2019 e 2021 e a súa variación porcentual.



TIPOLOXÍA	ENTIDADE	2019	2021	VARIACIÓN
EI / CEEIS	Cáritas / Moda re-	44 278 t	45 410 t	2,6%
	AERESS	17 486 t	20 352 t	16,4%
Fundacións	HUMANA	17 753 t	18 313 t	3,2%
Organizacións mercantís	ASIRTEX	6900 t	4726 t	-31,5%
Asociacións	Madre Coraje	6000 t	4458 t	-25,7%
Outros		15 878 t	10 780 t	-32,1%
TOTAL		108 296 t	104 038 t	4258 t

Porcentaxe de recollida selectiva de residuos téxtiles en cada CC. AA. (en 2021) e a súa evolución (+1, -2...) con relación aos datos de 2019



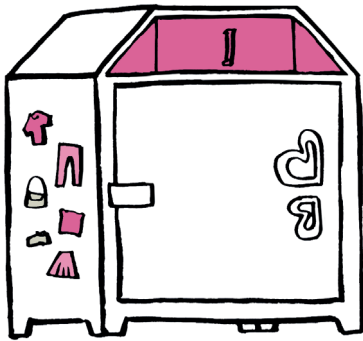
FONTE: Estudio sobre a recollida e o tratamento da roupa usada en España. Datos de 2021. Moda re-, 2023.

Como se recolle a roupa usada?

No momento de licitar a recollida dos residuos téxtiles, as administracións públicas deben ter en conta a alta capacidade de reutilización do residuo, polo que **se debe priorizar a súa recollida especializada e separada do resto de fraccións** para facilitar o cumprimento dos obxectivos de preparación para a reutilización.

A recollida separada pode levarse a cabo con distintos modelos de recollida: **colectores en espazos públicos ou privados, porta a porta, sistemas de entrega e recepción e outras modalidades.**

COLECTORES	CANTIDADE RECOLLIDA MEDIANTE COLECTORES	DO TOTAL	AUMENTAR O NÚMERO DE COLECTORES INSTALADOS
19 548	101 700 t	94%	SUPÓN UN AUMENTO IMPORTANTE DE ROUPA RECOLLIDA



RECOMÉNDASE

1500

PERSOAS
POR CADA
COLECTOR

No modelo de colectores, maioritario a nivel estatal, recoméndase unha **proporción de 1500 persoas por cada colector**. Os colectores requiren **mantemento e limpeza** e recoméndase instalar **sensores de enchedura** que permitan **optimizar as rutas de recollida** para diminuír os impactos ambientais asociados e mellorar a rastrexabilidade.



ESPAÑA



1
COLECTOR

× **2302**
HABITANTES

= 11,6%

RECOLLIDA SELECTIVA
DE RESIDUOS TÉXTILES



FRANCIA



1
COLECTOR

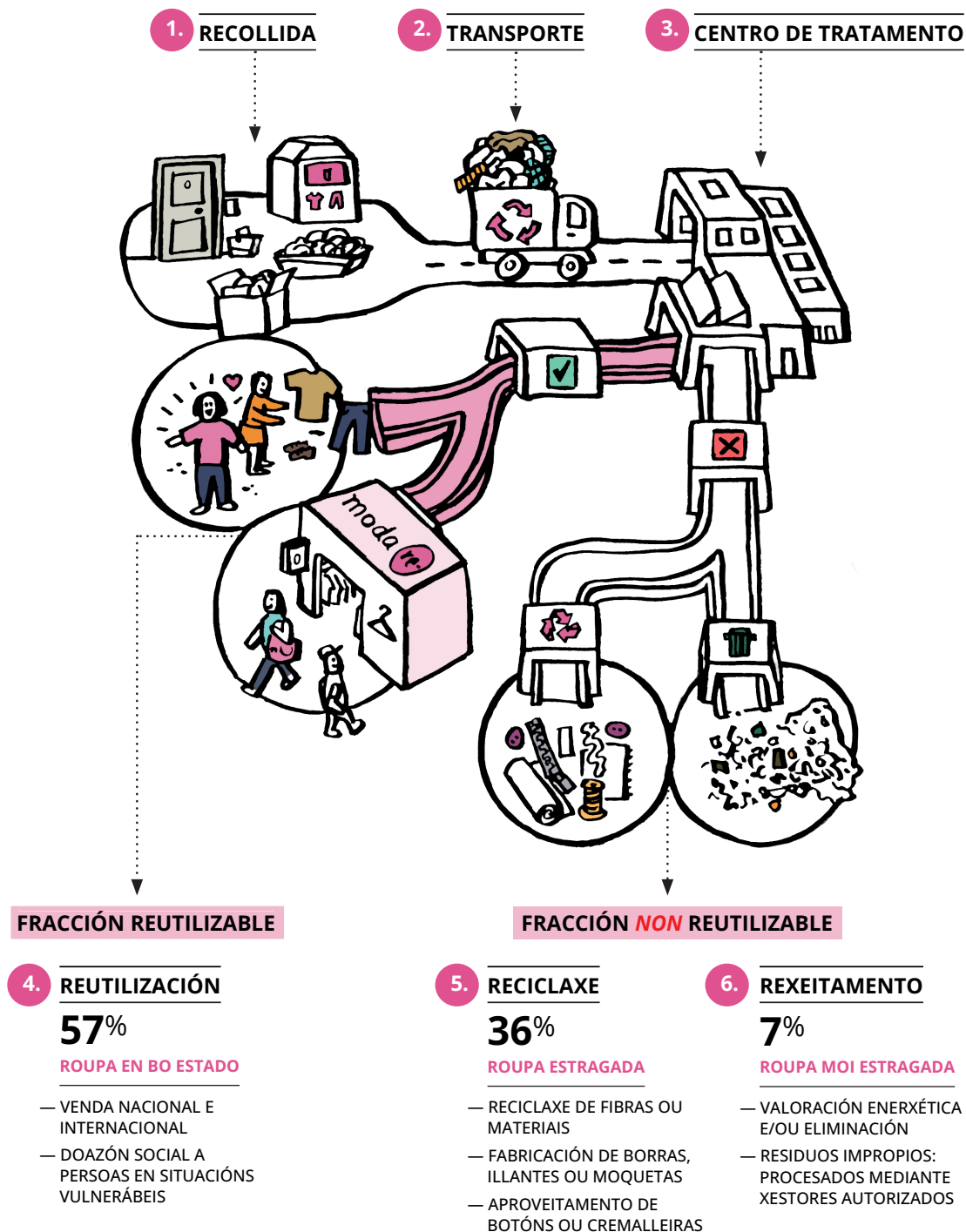
× **1444**
HABITANTES

= 39,0%

RECOLLIDA SELECTIVA
DE RESIDUOS TÉXTILES

Que se fai coa roupa usada?

As porcentaxes e os destinos da roupa usada varían en función da entidade que leve a cabo a recollida, o transporte e o tratamento.



Aspectos legislativos. Contratación reservada

LEI 7/2022

DE RESIDUOS
E SOLOS
CONTAMINADOS
PARA A
ECONOMÍA
CIRCULAR



Esta lei española dispón que os residuos téxtiles son responsabilidade das entidades locais (concellos, mancomunidades...) e que, para facilitar a preparación para a reutilización e a reciclaxe de alta calidade, as entidades locais establecerán unha **recollida separada de**, entre outras fraccións, os **residuos téxtiles antes do 31 de decembro de 2024**.

Esta lei tamén **prohibe a destrución** ou **eliminación** de residuos mediante o depósito en vertedouros **de excedentes non vendidos** de produtos non perecedoiros como os **téxtil**

Esta recollida separada no ámbito dos residuos de competencia local tamén facilitará o **aumento dos índices de preparación para a reutilización e a reciclaxe** e contribuirá na consecución de importantes beneficios ambientais, económicos e sociais e na aceleración da transición a unha economía circular.

Así mesmo, a lei indica que debe crearse un **réxime de responsabilidade ampliada do produtor (RAP) en 3 anos**, antes do 10 de abril de 2025.

A lei establece obxectivos de aumento da preparación para a reutilización e a reciclaxe de residuos municipais **ata mínimos do 55 %, o 60 % e o 65 % en peso** progresivamente en **2025, 2030 e 2035**. E desas cantidades, respectivamente **o 5 %, o 10 % e o 15 % corresponderase coa preparación para a reutilización**, coma residuos téxtiles, residuos de aparellos eléctricos e electrónicos, mobles e outros residuos que podan prepararse para a súa reutilización.

A xestión da recollida e o tratamento selectivo dos téxtiles debe levarse a cabo a través de contratos públicos, aplicando a lei española 9/2017, do 8 de novembro, de contratos do sector público. A **cuarta disposición adicional** da devandita lei obriga a todas as administracións públicas a adoptar un acordo sobre a porcentaxe mínima de contratos públicos que se reservarán a empresas de inserción e CEEIS.

Na súa **décimo novena disposición adicional**, a **lei española 7/2022**, do 8 de abril, establece a **obriga de adjudicar polo menos o 50 % do importe da recollida, o transporte e o tratamento dos residuos téxtiles mediante contratos reservados a empresas de inserción e CEEIS.**

Empresas de inserción



Rexistradas e habilitadas conforme á lei española 44/2007, do 13 de decembro, para a regulación do réxime das empresas de inserción, ou a lexislación autonómica correspondente.

Trátase de empresas con obxectivo de **facilitar a inclusión sociolaboral de persoas desfavorecidas a través dun período de acompañamento, formación e emprego nunha estrutura mercantil de carácter non lucrativo.**

E polo menos entre o **30 %** e o **50 %** do seu persoal debe estar formado por **persoas en situación ou risco de exclusión social.**

Centro especiais de emprego de iniciativa social (CEEIS)

Regulados conforme á lei xeral española de dereitos das persoas con discapacidade e da súa inclusión social, aprobada mediante Real Decreto Lexislativo 1/2013, do 29 de novembro; cualificados e rexistrados conforme ao Real Decreto 2273/1985.

Son empresas que, ademais de producir **bens ou prestar servizos, teñen como obxectivo a inserción laboral de persoas con discapacidade polo que dispoñen dos servizos de axuste persoal e social requiridos.**

E polo menos o **70 %** do seu persoal debe estar composto por **traballadores/as cunha discapacidade igual ou superior ao 33 %.**

En canto á forma de **execución da reserva na contratación do servizo de recollida, transporte e tratamento de roupa usada**, existen diversas **opcións**, xa que **sempre se pode reservar o contrato completo ou parte do mesmo (lote)**.

1. Licitarse exclusivamente a recollida, o transporte e o tratamento da roupa usada e cualificar o **contrato como reservado**. Neste caso, todos os lotes serían reservados se o contrato se dividise en lotes.
2. Licitarse exclusivamente a recollida, o transporte e o tratamento da roupa usada e dividir o contrato en lotes, pero cualificando **algún ou algúns lotes como reservados** e algún ou algúns como non reservados.
3. Licitarse a recollida de diversas tipoloxías de residuos e establecer un **lote específico para a recollida, o transporte e o tratamento de roupa, reservando devandito lote**. Esta posibilidade é recomendable cando se licita a recollida de residuos nun só contrato de gran volume.
4. Para comprobar a localización das empresas de inserción e CEEIS en cada provincia, pódese consultar o mapa correspondente en: www.residuotextil.org

IMPORTANCIA DAS EMPRESAS DE INSERCIÓN E OS CEEIS NA RECOLLIDA E O TRATAMENTO SELECTIVO DOS TÉXTILES EN ESPAÑA (DATOS DE 2021)

EMPRESAS QUE OPERAN EN ESPAÑA NO SECTOR DE RECOLLIDA E TRATAMENTO DOS TÉXTILES



EMPRESAS DE INSERCIÓN

63

CENTRO ESPECIALS DE EMPREGO DE INICIATIVA SOCIAL (CEEIS)

5

EMPREGOS (52 % MULLERES)

1916

EMPREGOS DE INSERCIÓN OU PARA PERSOAS CON DISCAPACIDADE

1064

TENDAS DE ROUPA DE SEGUNDA MAN

177

PEZAS DOADAS AO ANO A PERSOAS SEN RECURSOS

900 000

TONELADAS DE ROUPA RECUPERADAS AO ANO (55 MILLÓNS DE KG)

55 079 t



FONTE: Contratos reservados en el sector de la recogida y tratamiento de la ropa usada en España. 2022.

No informe *Contratos reservados en el sector de la recogida y tratamiento de la ropa usada en España* determínase o **trípulo beneficio (social, ambiental e económico) que supón a contratación reservada**. O resultado do estudo indica que, por cada euro investido pola administración na contratación reservada, obtense unha rendibilidade de 4,07 euros.

TRÍPLO BENEFICIO				4,07€	PROPORCIÓN DE RENDIBILIDADE
------------------	---	---	---	-------	-----------------------------

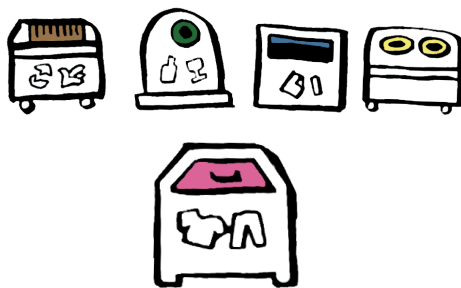
IMPACTO ECONÓMICO POR CADA EMPREGO DE INSERCIÓN	IMPORTE
Aforro das administracións públicas por posto	15 202€
Ingresos das administracións públicas por posto	11 701€
Para o persoal de inserción	9817€
Impacto económico nas familias	5568€
Impacto económico e produtivo	19 569€
Aforro medioambiental	5625€
TOTAL	67 482€
Achega económica das administracións públicas por posto de inserción	16 561€

Aspectos económicos: contraprestación do servizo

En España, o pagamento das administracións públicas pola xestión da recollida, o transporte e o tratamento da roupa usada aínda é minoritario e predomina o cobro dun canon ou a simple autorización de ocupación de solo público sen contraprestación.

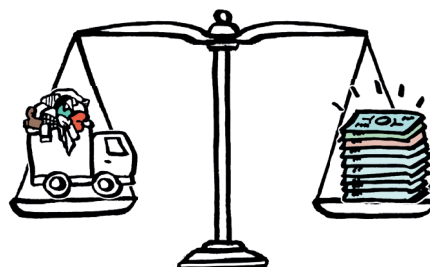
A lei española 7/2022 establece a obrigatoriedade da recollida separada dos téxtiles

como un servizo que deben prestar as entidades locais **antes do 31 de decembro de 2024** e, como tal servizo, debe rexerse por un **contrato administrativo** que estableza unha **contraprestación económica xusta**. Aínda que a roupa usada poida ter un valor, hai que ter en conta todos os custos asociados do servizo.



PREZO DE VENDA DA ROUPA USADA

0,20 – 0,30 € / KG



O CUSTO TOTAL POR QUILOGRAMO RECOLLIDO, TRANSPORTADO E XESTIONADO EN PLANTAS DE TRATAMENTO

0,40 – 0,50 € / KG

EN FUNCIÓN DE SE SON ZONAS URBANAS OU RURAIS

Existe un déficit operativo que as administracións públicas deben compensar

do mesmo xeito que compensan os servizos de recollida e xestión doutro tipo de residuos.

A RECOLLIDA E O TRATAMENTO DE



DE FRACCIÓN RESTO CUSTA

206 €

CUSTO QUE SE AFORRA UN CONCELLO



CON CADA TONELADA DE TÉXTIL RECOLLIDA DE FORMA SELECTIVA

1321
POSTOS DE TRABAJO

673
EMPREGOS DE PERSOAS EN EXCLUSIÓN SOCIAL

60%
ACCEDEN A UN EMPREGO AO TERMINAR UN PROGRAMA DE INSERCIÓN

FIBERSORT
TECNOLOXÍA PUNTA EN PREPARACIÓN PARA A RECICLAXE

46
EMPRESAS E COOPERATIVAS DE INSERCIÓN SEN ÁNIMO DE LUCRO

3
PLANTAS INDUSTRIAIS DE PREPARACIÓN PARA A REUTILIZACIÓN E A RECICLAXE

7151
COLECTORES



moda **re-**



EN CIFRAS
2022

42 975 t
ROUPA RECOLLIDA MÁIS DO 44 % RECOLLIDO EN ESPAÑA

183
PUNTOS DE VENDA EN ESPAÑA

136
moda **re-**

+ **47**
ESPAZOS CON CORAZÓN

+280 000 PEZAS DOADAS

NAS NOSAS TENDAS DE FORMA GRATUÍTA A PERSOAS OU FAMILIAS EN SITUACIÓN DE EMERXENCIA SOCIAL, UN 25,4 % MÁIS QUE EN 2021 E MOITAS MILES MÁIS DOADAS A TRAVÉS DA REDE DE CÁRITAS

403 815 360 m³
DE AUGA AFORRADOS AO PLANETA



2 922 348 t
AFORRADAS AO PLANETA EN EMISIÓN DE CO₂

+INFO

A finais de 2022 publicouse o informe *Contratos reservados en el sector de la recogida y tratamiento de la ropa usada en España. Análisis, Buenas Prácticas, Herramientas y Propuestas*. Estudo levado a cabo pola consultoría De Par en Par, dirixida por Santiago Lesmes Zabalegui, avogado experto en contratación pública. O estudo é o resultado da investigación iniciada en outubro de 2021, co obxectivo de detectar boas prácticas e analizar o grao de aplicación dos contratos reservados no ámbito da recollida selectiva, o transporte e o tratamento da roupa usada en España.

www.modare.org

Así mesmo, creáronse ferramentas prácticas coa idea de facilitar e promover a implementación da contratación reservada no sector dos residuos téxtiles.

Toda a documentación atópase publicada en www.residuotextil.org, onde está o informe completo, así como os distintos elementos de axuda a administracións públicas e entidades incluídos en Caja de Herramientas.



INFORME
Análise sobre a recollida de
roupa usada en España

moda **re-**



Financiado por
la Unión Europea
NextGenerationEU



Plan de Recuperación,
Transformación
y Resiliencia